

RA

2015

RAPPORT D'ACTIVITÉS



Chambre de l'économie
sociale et solidaire
APRÈS-GE



Sommaire

Impressum

Publié par la Chambre
de l'économie sociale
et solidaire, APRÈS-GE

15 rue des Savoises
CH - 1205 Genève
Tél 022 807 27 97
Fax 022 807 27 99
info@apres-ge.ch
www.apres-ge.ch
www.essaim.ch

Graphisme:
Brandlift.ch
Edition :
Relecture :
Laure Bonnevie
www.histoiredemots.ch

Impression :
Tirage :
Papier :

Mai 2016

4 Les valeurs de l'ESS

5 Edito

6 Le contexte de l'ESS

11 Les prestations: les 3 pôles

12 Pôle emploi-formation

16 Pôle développement économique

20 Pôle développement et promotion de l'ESS

30 Résultats financiers

38 Les instances d'APRÈS-GE



Les 7 valeurs de la Charte de l'ESS de la région genevoise

- 1. Bien-être social** L'être humain au centre
- 2. Citoyenneté et démocratie participative**
Chacun-e a une voix qui compte
- 3. Écologie** Produire et consommer durable
- 4. Autonomie** Autonomes mais pas individualistes
- 5. Solidarité** $1 + 1 > 2$
- 6. Diversité** Riches de nos différences
- 7. Cohérence** Dire ce qu'on fait et faire ce qu'on dit

Edito

Demain, après demain

Le film *Demain* suscite un magnifique espoir et un nouvel élan citoyen vers les initiatives locales, répliquables et porteuses de sens. C'est une bouffée d'air frais, d'énergie positive, dont nous avons grandement besoin, qui montre encore une fois qu'une autre économie est en marche un peu partout sur la Planète.

En 2015, la Chambre a vécu des événements très contrastés. Au printemps 2015, la journée de l'Économie sociale et solidaire a permis de mettre en lumière les réalités genevoises des acteurs qui s'engagent pour une économie respectueuse de l'Homme et de son environnement. Un beau programme nous a mené-e-s à travers les rues de Genève à la découverte des arcades de nos membres qui ont accueilli chaleureusement les visiteurs et pris le temps d'expliquer leur métier.

Autre moment mobilisateur avec Alternatiba en septembre 2015: la Chambre s'est fortement investie en érigeant notamment le «**mur de la transition**», symbole d'un passage vers le monde de demain que nous construisons ensemble. Un week-end riche en rencontres et en échanges. Une foison d'interventions et d'initiatives autour du défi climatique qui montrent encore une fois que des alternatives locales et concrètes existent. L'investissement de l'équipe de la Chambre a largement contribué au succès de cet événement.

Alors que nous construisons «demain», force est de constater que malheureusement certains événements nous repoussent plutôt à «après-demain». Décembre 2015: la majorité du Conseil municipal a coupé la ligne



budgétaire de l'incubateur Essaim et l'a transférée à la Fondetec, mettant ainsi un frein brutal au dispositif d'accompagnement de projets locaux portés par des personnes désireuses d'entreprendre dans les valeurs de l'économie sociale et solidaire (ESS). Un coup dur porté aux entrepreneuses et entrepreneurs, mais aussi aux collaboratrices et collaborateurs de l'incubateur qui concrètement ont perdu leur emploi. La Chambre perd une partie de son âme en se séparant d'une équipe motivée et dévouée à la promotion de l'ESS. Je leur adresse un immense merci pour leur travail et leur engagement, qui méritaient une fin plus digne des valeurs de l'ESS. Cette fin d'année 2015 ne doit pas faire oublier le succès du programme PPE+ mené par la Chambre, ainsi que la mobilisation des ressources du Comité et de l'équipe pour proposer et mener une mission ambitieuse pour l'ESS à Genève.

Carole Zraggen Linser, Présidente



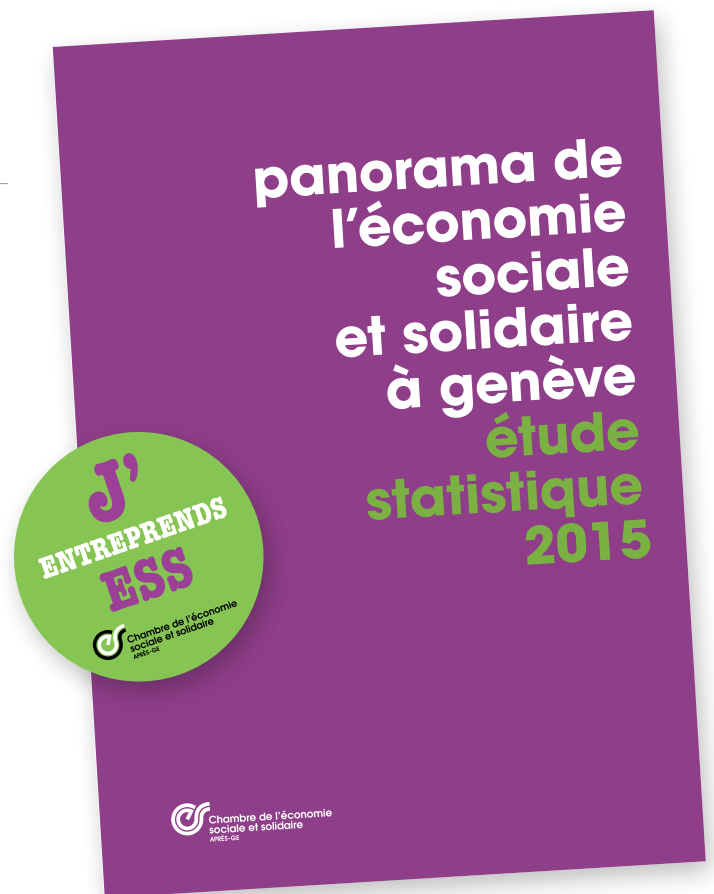
Contexte

Contexte de l'économie sociale et solidaire

L'économie sociale et solidaire (ESS) n'est pas une particularité genevoise. À la fois domaine d'étude scientifique et secteur économique, elle est un mouvement qui dépasse les frontières du canton et de la Suisse. De nombreuses initiatives normatives émergent au sein des organisations internationales et intergouvernementales pour faire reconnaître les réalités de l'ESS et l'action de ses entreprises et organisations.

Créée il y a plus de 10 ans, la Chambre genevoise de l'économie sociale et solidaire, APRÈS-GE, s'inscrit dans ce mouvement. Pionnière en Suisse, elle a depuis essaimé dans le canton de Vaud (APRÈS-VD) et les cantons de Berne, du Jura et de Neuchâtel (APRÈS-BEJUNE).

APRÈS-GE a su développer et s'approprier une définition de l'ESS inclusive fondée sur des critères éthiques, sociaux et écologiques, et sur le principe de la lucrativité limitée. L'ESS constitue un nouveau modèle qui met la durabilité sociale et environnementale au cœur de l'économie, fédérant et structurant un ensemble d'acteurs et d'actrices économiques vers une transition écologique et sociale.



La durabilité au cœur de l'économie

Durabilité économique: pourquoi limiter la lucrativité?

La lucrativité limitée ne doit pas être confondue avec la limitation de la lucrativité. Le principe de lucrativité limitée comprend en fait trois valeurs fortes de l'économie sociale et solidaire:

L'ESS genevoise en chiffres

11% À Genève, l'ESS totalise 11% des emplois salariés du canton*

279 organisations et entreprises genevoises ont signé la Charte de l'ESS

445 Les membres d'APRÈS-GE représentent plus de 445 millions de CHF de chiffre d'affaire

240 Plus de 240 millions de CHF de masse salariale annuelle

46% 46% des structures membres ne reçoivent aucun financement public (ni subvention, ni contrat de prestations). Le 54% restant offre des prestations d'ordre social et environnemental à la collectivité.

* (Source: Diagnostic quantitatif de l'ESS, Programme Observatoire ESSpace, décembre 2014)

1. Le projet sociétal est l'objectif qui anime une entreprise – et non la maximisation du profit.
2. Le profit provient d'activités conformes à l'intérêt général.
3. Le surplus dégagé par une activité de production de biens ou services est réparti entre toutes les parties prenantes de façon équitable.

Le critère de la lucrativité limitée inscrit l'économie sociale et solidaire dans une démarche dont l'ambition est de changer le cœur même de l'économie. Il s'agit ainsi d'un critère emblématique de l'engagement vers une autre économie où le profit est un moyen et non une fin. Vérifier que le rendement économique reste dans le périmètre du bien public et de l'équité permet de garantir le respect des humains et de leur environnement, et place l'impact sociétal positif au cœur de la mission des acteurs de l'ESS.

Chez les entreprises et organisations membres de la Chambre:

- Les salaires les plus hauts se situent en moyenne à CHF 8'629.- par mois.
- L'écart salarial moyen est de 1,7.
- Le taux de rémunération moyen du capital s'élève à 0,47%.

(Panorama de l'économie sociale et solidaire à Genève, étude statistique 2015. APRES-GE, 2015)

Durabilité sociale

Des entreprises participatives et égalitaires

- Près de 70% des entreprises et organisations ont mis en place un dispositif pour associer les salarié-e-s aux prises de décision. Dans 57% des cas, les salarié-e-s sont représenté-e-s dans les organes stratégiques des entreprises et organisations.
- Les femmes représentent 56% du personnel salarié, ainsi que près de la moitié des membres des directions exécutives et des organes stratégiques.

Des bonnes pratiques sociales partagées

- Les entreprises et organisations de l'ESS intègrent trois fois plus d'apprenti-e-s que les autres secteurs économiques.
- 40% des entreprises et organisations de l'ESS sont reconnues en tant qu'entreprises formatrices.
- Plus de la moitié des entreprises et organisations ont formalisé une politique de formation continue des salarié-e-s.

L'innovation au cœur de l'ESS

Banque éthique // Finance durable // Coopérative d'habitation // Réparation de vélos, de téléphones portables, etc. // Récupération et revalorisation des déchets // Mobilité douce // Commerce équitable // Agriculture contractuelle de proximité // Insertion par l'activité économique... Réel terreau d'initiatives concrètes et novatrices, l'ESS est une économie en mouvement, appelée à se développer et à se diversifier encore.

BONNES PRATIQUES ENVIRONNEMENTALES & SOCIALES =

- Système participatif
- 1 personne = 1 voix
- Intégration et formation pour toutes et tous
- Energies renouvelables

- Plus de 80% des entreprises et organisations de l'ESS offrent des prestations sociales supérieures au minimum légal (vacances supplémentaires, contribution à la prévoyance professionnelle LPP, congé paternité, etc.).
- 90% des entreprises de l'ESS offrent la possibilité à leurs employé-e-s de travailler à temps partiel ou avec des horaires flexibles pour leur permettre de mieux concilier vies privée et professionnelle, engagement citoyen, etc.
- Des bas salaires supérieurs aux minimums syndicaux. La moyenne des plus bas salaires dans les organisations et entreprises de l'ESS est de CHF 5'281.-.

Durabilité environnementale

Une économie verte

90% des entreprises et organisations de l'ESS ont adopté des mesures qui réduisent leur impact environnemental dans au moins deux des cinq domaines suivants:

- consommation d'énergie
mobilité douce
- utilisation des ressources naturelles
gestion des déchets
- émissions de CO2

De nombreuses entreprises et organisations de l'ESS sont actives dans des domaines contribuant à la protection de l'environnement (recyclage, réparation, mobilité douce, sensibilisation et éducation à l'environnement, etc.).

BONNES PRATIQUES ENVIRONNEMENTALES & SOCIALES =

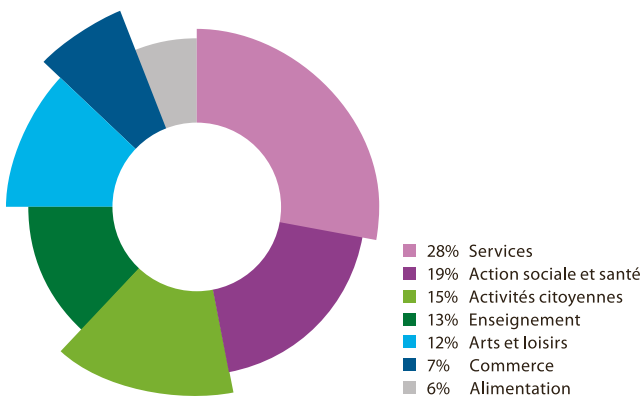
- Recycler/Réutiliser/Réparer
- Consomm'action
- Epanouissement professionnel et personnel
- CONVIVIALITÉ!

Service à la population

Structures sociales, éducation populaire, animation culturelle, insertion, prise en charge de personnes en situation de handicap, association de jeunesse, protection de l'environnement, foyer d'accueil pour personnes en détresse et pour femmes battues, prévention du suicide, lutte contre l'endettement des jeunes, assistance juridique, etc., pour ne citer que quelques exemples de prestations proposées par les structures de l'ESS.

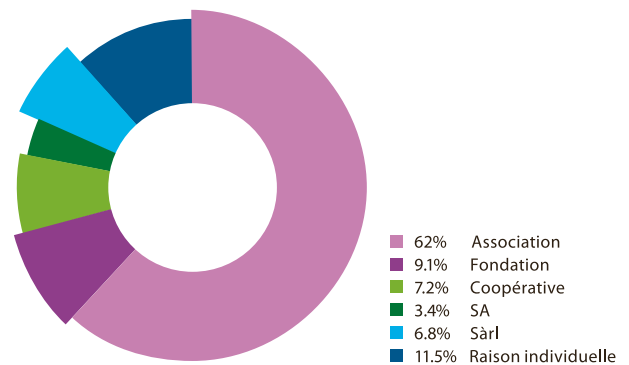
L'ESS genevoise, ce sont...

...des activités dans tous les secteurs économiques compatibles avec les valeurs de l'ESS



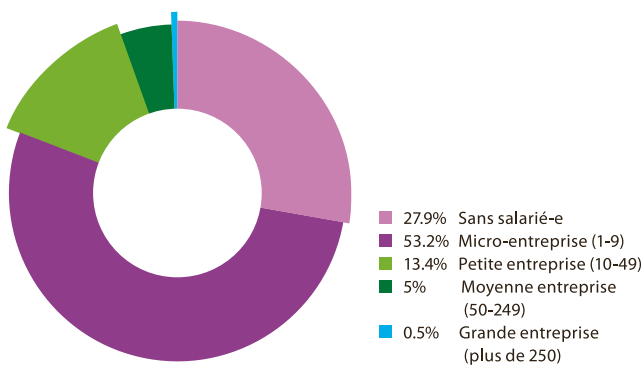
L'ESS est diversifiée. Ses entreprises et organisations sont actives dans des domaines variés. Elles ne se cantonnent pas aux services sociaux et de santé, ou aux marchés délaissés par l'économie privée lucrative.

... des formes juridiques variées



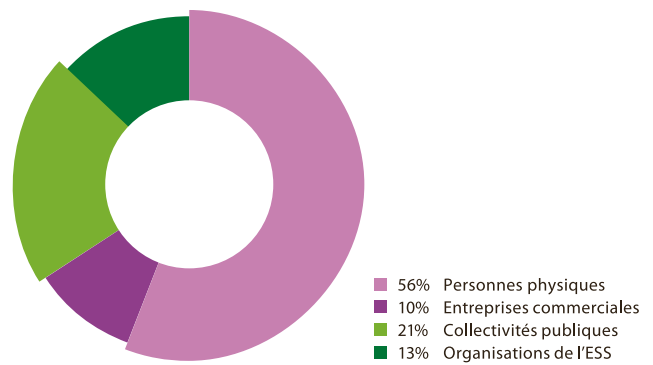
Toutes les formes juridiques ont leur place dans l'ESS, dès lors qu'elles se reconnaissent dans ses valeurs et s'engagent à les mettre en pratique.

...des entreprises et organisations de différentes tailles



Toutes les tailles d'entreprises sont représentées dans l'ESS.

...des prestations destinées à différents types de publics



Les entreprises et organisations de l'ESS produisent des biens et des services destinés principalement à des personnes physiques (56%). Le marché intra-ESS constitue 13% des échanges économiques.



Prestations

Les prestations d'APRÈS-GE :
3 pôles de compétences au service
de l'ESS et de ses acteurs

Emploi et formation

Ce pôle accompagne les personnes en recherche d'emploi et soutient les organisations membres dans le développement de leurs activités économiques, notamment sur des questions de recrutement et la gestion des compétences.

Il gère la mesure pour l'emploi PPE+ et les programmes de formation de la Chambre.

Développement économique

Ce pôle d'appui à la création d'entreprises et à l'entrepreneuriat dans l'économie sociale et solidaire, comprend l'incubateur Essaim, l'entreprise collective partagée et les services financiers de la Chambre.

Développement et promotion

Ce pôle contribue à l'évolution de l'ESS dans la région et travaille en étroite collaboration avec les milieux académiques, les partenaires étrangers et les membres de la Chambre. Il est également chargé de la communication de la Chambre et pilote le processus d'adhésion des nouveaux membres.



Pôle Emploi et formation

Mission

Le pôle Emploi et formation contribue au rayonnement de l'ESS dans la région en soutenant d'une part, des personnes en recherche d'emploi ou en reconversion professionnelle et d'autre part, les activités des organisations et entreprises membres de la Chambre. Dans le cadre du Programme PPE+ (Programme d'expérience professionnelle dans l'ESS), l'équipe accompagne des personnes en mission dans les organisations et entreprises membres pour leur permettre d'acquérir une expérience professionnelle complémentaire et d'accéder à un emploi durable tout en se familiarisant avec l'ESS. L'objectif est également de renforcer l'activité et le développement de projets des membres de la Chambre. Le programme s'appuie pour cela sur une équipe de conseillères en insertion qui offrent une écoute attentive aux besoins des membres et des candidat-e-s, ainsi qu'un coaching individualisé aux participant-e-s. Cet accompagnement se fait en étroite collaboration avec



PPE+ : mode d'emploi

Ce programme est une mesure du marché du travail qui permet à des personnes en recherche d'emploi d'acquérir de l'expérience professionnelle complémentaire pour accéder à un emploi durable. Il s'adresse notamment aux personnes en transition et réorientation professionnelles et aux personnes en recherche d'emploi après une interruption.

Chaque mission PPE+ est construite sur la motivation mutuelle à collaborer. La structure s'engage à accompagner le ou la participant-e PPE+ avec bienveillance et disponibilité dans cette phase de transition professionnelle. De son côté, le ou la participant-e s'investit pour une structure dont il ou elle a envie de soutenir la mission, les valeurs et les activités.

Un + pour les personnes en recherche d'emploi

- Une expérience professionnelle valorisante et valorisable
- Un tremplin pour rejoindre l'ESS
- Un accompagnement sur mesure pour les recherches d'emploi et le développement du réseau
- Des formations et des rencontres avec des recruteurs et recruteuses

Un + pour les membres

- Mise à disposition d'une personne compétente, autonome et motivée pendant 6 mois pour renforcer une activité ou développer un projet
- Démarches administratives prises en charge par l'équipe du PPE+
- Aucun frais d'accueil

les conseiller-ère-s en personnel de l'Office cantonal de l'emploi (OCE) et du Service de réinsertion professionnelle de l'Hospice général (SRP), dans un souci constant d'amélioration des prestations proposées.

À plus long terme, le pôle Emploi et formation a également pour mission d'évaluer les besoins des membres de la Chambre en termes de formation afin de mettre en place des solutions favorisant le développement de compétences et le renforcement de l'innovation dans les organisations de l'ESS.

Bilan de l'année : accent sur le coaching et formations revisitées

Le nombre de participant-e-s placé-e-s en mission PPE+ a atteint le chiffre record de 91 pour 40 places disponibles en permanence (35 pour des personnes inscrites à l'OCE, 5 pour des bénéficiaires du SRP). Sur les 91 participant-e-s, 46% sont venu-e-s de leur propre initiative (les autres ayant été orienté-e-s par leur conseiller-ère de l'OCE). L'accent supplémentaire mis sur l'accompagnement individuel et la mise en relation a contribué au retour à un emploi durable pour 56,5% des participant-e-s.

Après l'important travail mené en 2014 pour identifier les besoins des participant-e-s et rechercher des prestataires, 2015 a vu l'aboutissement du nouveau module de formation «Mieux se connaître et optimiser ses recherches d'emploi». L'équipe du PPE+ a choisi de renforcer différents aspects: connaissance de soi, de ses freins/atouts et de ses fonctionnements, identification de ses compétences pour affiner le projet professionnel et ses propres méthodes de recherche d'emploi, déclinaison en plan d'action.

Sept demi-journées d'introduction et découverte de l'économie sociale et solidaire ont également été dispensées aux participant-e-s, qui ont également été convié-e-s à neuf «Rencontres avec des recruteurs» au sein de huit entreprises et organisations membre

Les chiffres clés de l'année

91 participant-e-s

51% de 25-35 ans

71.5% de femmes

60.5% profil universitaire HES

56.5% ont retrouvé un emploi durable

40% dans l'économie sociale et solidaire

8,3/10 Moyenne de satisfaction de nos membres

d'APRÈS-GE. De plus, un accent particulier a été mis sur le développement du réseau, à travers les formations et un groupe LinkedIn, mais aussi l'encouragement à participer aux nombreux événements organisés par APRES-GE, dont le «Petit déjeuner réseautage» dans le cadre d'Alternatiba.

Le catalogue des missions (106 en janvier 2016) est régulièrement revu, afin de correspondre au mieux aux attentes et besoins du public accueilli.

Plusieurs mouvements au sein de l'équipe ont également marqué 2015, en particulier le départ de Gaëlle Senebier-Giouse, coordinatrice du PPE+, qui a saisi une nouvelle opportunité professionnelle à l'automne.

Cette année encore, l'équipe a facilité les processus de recrutement de quelques organisations membres. Elle

leur a notamment proposé des profils déjà connus via les missions PPE+ et dont les compétences et personnalités correspondaient à leurs besoins.

En 2015, le PPE+ a une nouvelle fois fait la preuve de l'impact de l'ESS sur l'économie locale, non seulement en tant qu'acteur du marché du travail (19 personnes

Ayant plusieurs années d'expérience dans de grandes entreprises américaines dans la communication et le marketing, je cherchais à intégrer une plus petite structure.

J'avais besoin aussi de travailler pour une cause locale, qui me touche et qui me correspond mieux.

Je me suis donc tournée vers le monde associatif et culturel, domaines où l'être humain est au centre des préoccupations. Au début, cela a été très dur de passer du secteur privé au secteur public et d'expliquer mes raisons et motivations de ce nouveau choix. J'ai donc opté pour une mission PPE+ afin de me faire un réseau dans ce nouveau milieu. Cela m'a permis de découvrir une nouvelle façon de travailler, de nou-

velles personnes, une nouvelle atmosphère et surtout de pouvoir intégrer dans mon parcours et CV une première expérience dans une association.

Par la suite, j'ai continué à travailler bénévolement pour d'autres associations et festivals de musique, ce qui m'a finalement ouvert les portes d'une association bien connue à Genève qui est le Centre social protestant, où je suis aujourd'hui Chargée de communication et recherche de fonds »

Je remercie donc chaleureusement APRÈS-GE d'avoir mis sur pied de telles missions et pour son précieux soutien tout au long de ma recherche d'emploi.

Vanessa Santantoniou (Mission PPE+ chez Bloom&Boom, 2015)

La mission PPE+ m'a permis d'intégrer une super équipe et d'occuper un poste intéressant, en lien avec mon projet professionnel. J'ai alors pu mettre mes compétences en pratique et reprendre confiance en moi.

Les cours suivis en parallèle à la mission m'ont permis de confirmer certaines méthodes que j'utilisais pour la recherche d'emploi, et d'en remettre d'autres en question. Grâce à ces cours, j'ai également pu rencontrer d'autres personnes vivant les mêmes choses que moi et les échanges que nous avons eus ont été d'un grand soutien. Nous sommes d'ailleurs toujours en contact.

Finalement, ma conseillère PPE+ a toujours été disponible et a su comprendre mes attentes et mes besoins.

Tous ces précieux conseils ainsi que le soutien apporté m'ont permis de décrocher un CDD sur mon lieu de mission. Puis, j'ai directement décroché un CDI correspondant parfaitement à ce que je recherchais dans une autre organisation!»

Valérie (Mission PPE+ chez Pro-Jet, 2015)

ont trouvé, via le PPE+, un emploi dans l'ESS genevoise cette année), mais également en tant que réseau de structures formatrices pour les personnes en recherche d'emploi.

Les perspectives pour 2016

2016 devrait permettre à l'équipe de retrouver une plus grande stabilité, après plusieurs changements intervenus en 2015 et en début 2016. Son objectif principal sera le maintien, voire l'amélioration des excellents résultats du Programme PPE+, en termes de retour à l'emploi pour les candidat-e-s et de satisfaction des organisations et entreprises membres.

Les prestations d'aide au recrutement pour les membres continueront d'être proposées.

Un échange sur les bonnes pratiques pour l'accueil de stagiaires, autour d'une Charte spécifique, sera également proposé.

Organisation membre d'APRÈS-GE

Pour les membres aux budgets limités, le PPE+ offre la possibilité de bénéficier de personnes à même de mener des projets ponctuels et d'appuyer la mise en œuvre des activités existantes.

Patrick MUTZENBERG -
Centre pour les droits civils et politiques

Pôle Développement économique

Développement économique

Ce pôle d'appui à la création d'entreprises comprend l'incubateur Essaim, l'entreprise collective partagée et les services financiers de la Chambre.

Essaim a pour mission d'accueillir, de conseiller et d'accompagner les entrepreneur-se-s et les entreprises et organisations de l'économie sociale et solidaire (ESS) souhaitant développer de nouvelles activités économiques.

La finalité de son action est de les aider à pérenniser leur activité, tout en renforçant l'économie sociale et solidaire et en dynamisant le tissu économique genevois. Sa valeur ajoutée réside principalement dans les spécificités suivantes:

- L'accompagnement dès la phase embryonnaire le rend accessible aux personnes devant renforcer leurs compétences entrepreneuriales.
- Le statut d'entrepreneur-se salarié (ES), innovation en Suisse romande, permet à l'entrepreneur-se de se concentrer sur le développement de son activité et la recherche de clients tandis que la gestion administrative et la gestion comptable sont déléguées au service de backoffice. Ce statut lie l'entrepreneur-se à APRÈS-GE par un contrat de travail à durée déterminée, et lui permet de ce fait de bénéficier de la même couverture assurantielle et sociale qu'un salarié.
- L'expertise dans le domaine de l'ESS: la sensibilisation aux principes de l'ESS fait partie intégrante de l'accompagnement de l'incubateur et se décline dans les différentes phases de l'accompagnement. Cela s'accompagne également d'une expertise dans le choix de statuts juridiques facilitant l'intérêt collectif (coopérative, association, intégration du principe de lucrativité limitée) et par la possibilité d'une mise en réseau avec les quelque 280 entreprises membres de la Chambre.



Cette année 2015 a malheureusement été marquée par une décision politique et budgétaire qui a entraîné la fin, des activités de l'incubateur Essaim.

En effet, le transfert de la subvention octroyée à Essaim à la Fondetec a eu des répercussions fâcheuses et immédiates sur l'incubateur puisque celui-ci devra licencier toute son équipe et mettre fin à ses activités au 30 avril 2016.

L'ensemble des entrepreneur-se-s salariés sera suivi comptablement et administrativement jusqu'au mois de juin.

Une partie d'entre eux participe activement depuis l'automne 2015 à la mise en œuvre et au lancement prochain d'une coopérative d'entrepreneur-se-s avec l'accompagnement de la Chambre..

Entreprise collective partagée (ECP)

Opérationnelle depuis cinq ans, l'ECP a, durant l'année 2015, optimisé sa gestion en mettant en place un nouvel outil comptable «en ligne» qui devait permettre

à chaque entrepreneur-se de suivre sa situation comptable en direct. Cette évolution, testée en automne auprès de trois entrepreneur-se-s, a été stoppée en décembre.

Le chiffre d'affaire global des entrepreneur-se-s de l'ECP a augmenté de 20 % par rapport à 2014, un résultat conforme aux objectifs fixés.

Coopérative d'entrepreneur-se-s

Envisagée dès le début des activités d'Essaim il y a cinq ans, la conception d'une entreprise collective permanente a été lancée en septembre 2015 dans le but de:

- proposer une « suite » aux entrepreneur-se-s qui sortent de l'ECP tremplin d'Essaim (après une période maximale de trois ans)
- séparer les risques juridiques liés aux entrepreneur-se-s en activité de la Chambre
- innover en proposant de nouvelles réponses aux mutations du marché de l'emploi.

À travers ce projet qui devrait être autofinancé, il s'agit de co-construire une coopérative avec les entrepreneur-se-s en activité à Essaim qui en deviendront les coopérateurs et coopératrices. Un transfert de compétences est organisé avec des partenaires français de l'ESS, qui ont déjà mis en œuvre ce type d'entreprises appelées « coopérative d'activités » de l'autre côté de la frontière.

Depuis la décision politique de fermer Essaim en décembre 2015, ce projet est devenu une priorité afin de proposer une alternative à tous les entrepreneur-se-s suivi-e-s par l'incubateur. Cette coopérative devrait voir le jour durant le premier semestre 2016 et ses principales missions seront de:

Soutenir l'entrepreneuriat romand s'inscrivant dans l'esprit de l'économie sociale et solidaire
 Promouvoir le travail en réseau et la mutualisation des expériences, grâce à une participation collective à la réalisation des buts de la coopérative
 Favoriser les intérêts sociaux, professionnels et économiques de ses membres en assumant les responsabilités sociales et légales liées aux activités entrepreneuriales individuelles (comptabilité, fiscalité,

assurances, etc.), ainsi qu'en mutualisant certaines fonctions et activités de services.

L'écoquartier des Vergers à Meyrin

Grâce à l'implication de Fanny Bernard, l'équipe d'Essaim a continué de contribuer à l'organisation économique du nouvel écoquartier des Vergers à Meyrin.

Mandatée depuis l'été 2014 par la commune de Meyrin, la Chambre est active dans plusieurs domaines, dont:

- La sélection des commerçants candidats à l'octroi de surfaces commerciales
- La recherche et la création des activités économiques manquantes
- La mise en place d'un système de péréquation des loyers
- Un travail avec les urbanistes pour définir la meilleure localisation de chaque entreprise afin que le quartier soit cohérent et agréable à vivre.

La sélection des commerçants suit deux axes: la viabilité économique des projets et leur adéquation avec les valeurs de l'écoquartier. C'est la grille d'évaluation développée pour les membres de la Chambre qui a été utilisée.

Ce projet permet à la Chambre de promouvoir les valeurs de l'ESS au-delà du réseau de nos membres.



Mentorat

Cette année, un projet pilote a été lancé avec l'antenne genevoise de MicroFinance Sans Frontières BNP Paribas.

Plusieurs entrepreneur-se-s salarié-e-s d'Essaim ont ainsi pu bénéficier d'un mentorat, offert bénévolement par des salarié-e-s de BNP Paribas, dans des domaines très divers tels que la communication, la gestion de projet, les ressources humaines. Cette expérience a été très positive, autant pour les entrepreneur-se-s d'Essaim que pour les mentors, qui ont pu mieux connaître l'ESS et la réalité d'entrepreneur-se-s en démarrage.

Prix IDDEA

Mme Carole Zraggen Linser, présidente d'APRÈS-GE, était cette année la présidente du Jury du concours. Les collaborateur-trice-s d'Essaim ont dispensé trois formations aux 15 candidat-e-s retenu-e-s pour le cursus de six mois. L'incubateur a également soutenu plusieurs entrepreneur-se-s dans la conception de leur projet.


L'ESScursion

Rallye à la découverte d'entreprises sociales et solidaires

16 – 20.11.15



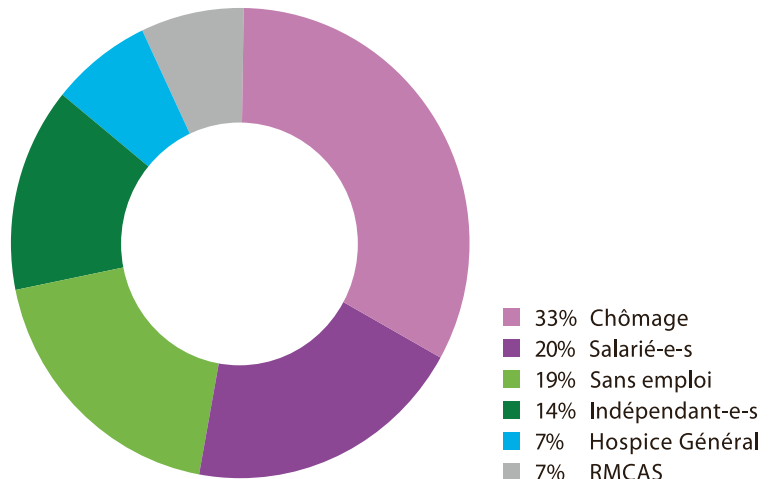
Relevez le défi du jour et répondez à 10 questions pour tout savoir sur l'économie sociale et solidaire.
De nombreux prix à gagner!

 apresge
www.apres-ge.ch

 **Chambre de l'économie sociale et solidaire**
APRÈS-GE

De plus l'incubateur Essaim a participé à divers événements durant l'année :

- La semaine de l'entrepreneuriat 2015, **16-20 novembre** (visuel affiche ESScursion)
- Le petit déjeuner & Réseautage de l'ESS pour les acteur-trice-s et entrepreneur-se-s sociaux et solidaires, **20 septembre**, dans le cadre d'Alterntiba
- Le Forum start-up d'AIESEC, **6 mai**



Les chiffres clés de l'année

Informations collectives et premiers entretiens

22 informations collectives - **243** participants (+18%)
113 entretiens-diagnostic

Ateliers et formations

12 s'ESS'ions entrepreneur-e-s (ateliers à destination des entrepreneur-e-s accompagné-e-s)
14 heures de formation données dans le cadre du Prix IDDEA

Nombre d'emplois créés

8 ES travaillant en moyenne à 25% soit 2 EPT
21 ES en moyenne dans l'incubateur en 2015
15 informations collectives et 225 participants
121 premiers entretiens diagnostic
13 S'ESS'ions et ateliers

Nombre d'activités économiques lancées

18 activités économiques lancées en 2015 dont 8 ES et 10 entreprises

Taux de survie des accompagné-e-s

64,1% Taux de survie des entreprises à 3 ans sur le canton de Genève (source: OFS T 6.2.3.8)
60% Taux de survie des projets portés par les ES en 2014
80% Taux de survie des projets portés par des ES actuels et anciens dans le même domaine d'activité, dans leur propre structure ou dans une entreprise (associé-e ou employé-e)
72% Taux de survie des entreprises anciennement accompagnées par Essaim après 3 ans

Chiffre d'affaire annuel des anciennes entreprises et ES

>2 millions CHF de chiffre d'affaires annuel en 2014

Chiffre d'affaire des Entrepreneurs-es salarié-e-s (ES)

551'142.- CHF en 2015
1,4 million CHF de CA cumulé depuis le lancement de l'ECP

Salaire mensuel moyen ETP des ES

1'655 CHF pour un taux moyen de 25% soit en équivalent EPT de CHF 6'620.-.
3'387 CHF en 2e année d'activité / phase de développement
5'858 CHF en 3e année d'activité / phase de maturité

Structures accompagnées en 2015

1 indépendante
2 SARL
3 associations
3 coopératives
1 collectivité publique

Proportion de femmes

48% Proportion de femmes parmi les ES en 2015
20% Proportion de femmes parmi les structures en 2015

Pôle Développement et promotion

Mission

Le pôle développement et promotion de l'ESS a été créé en février 2014 dans le cadre de la réorganisation de la Chambre. Il comprend trois axes de travail principaux:

1. Les activités de recherche et de définition de l'ESS: développement d'outils de récolte des données et d'analyse de la réalité de l'ESS genevoise, relais académiques, promotion de l'approche genevoise de l'ESS
2. La gestion des membres: adhésions, cotisations, vérification des critères, recherche de nouveaux membres
3. Les activités de communication et de promotion de l'ESS.

Bilan de l'année

Panorama de l'économie sociale et solidaire, étude statistique 2015

Les données collectées ont été analysées et synthétisées dans le rapport *Panorama de l'économie sociale et solidaire à Genève - étude statistique 2015* rendu public le 12 mars 2015. Nous saisissons cette occasion pour remercier l'ensemble des membres qui ont répondu à la grille ESS ainsi que Johan Zoller pour la récolte de données, Vincent Bugnon, pour l'analyse statistique, Tanja Guggenbuhl, pour la rédaction de l'étude et Sophie Swaton, de l'Université de Lausanne, pour son accompagnement scientifique. Nous remercions également la Ville de Genève dont le soutien a rendu possible la publication de cette étude et l'organisation de la journée de l'ESS du 12 mars 2015 (cf. page 22).

Éducation au développement durable et ESS

L'économie sociale et solidaire nécessite d'être mieux connue auprès des jeunes car ce seront eux qui la porteront dans les décennies à venir. Apporter une réflexion de fond sur notre système économique semble dès lors primordial. L'éducation à l'ESS, ses principes



et ses fondements est un indispensable préalable pour créer les conditions cadres du développement futur de cette économie qui met la durabilité sociale et environnementale au centre de ses préoccupations.

En 2015, notre pôle a travaillé activement avec la Fondation Éducation21 et la responsable de l'éducation au développement durable (EDD) du Département de l'instruction publique (DIP) de Genève pour réfléchir à la manière d'intégrer l'EDD dans l'éducation à l'économie.

Le 15 septembre, nous avons participé et animé un atelier lors de la Première rencontre du réseau EDD dans la formation professionnelle qui s'est tenue à Fribourg.

Une formation continue à l'ESS figurera désormais dans le catalogue de formation pour les enseignants du post-obligatoire de Genève.

Promouvoir l'ESS, ses valeurs, et ses acteurs et actrices

Pour remplir cet objectif, la Chambre s'appuie sur plusieurs outils que sont le site Internet et la newsletter de la Chambre, ainsi que le portail de consomm'action.

Le site Internet

Le site www.apres-ge.ch est un outil de communication que la Chambre met à la disposition de ses membres. En 2015, il a enregistré plus de 81'000 visites contre environ 72'000 en 2013. Cette augmentation de la fréquentation du site s'explique notamment par un renforcement de la présence de la Chambre sur différents réseaux sociaux tels que Facebook, Twitter et LinkedIn.

Pages les plus visitées du site

- La rubrique emploi
- Les pages dédiées au programme PPE+ et ses missions
- Le portail de consomm'action
- La rubrique agenda/actualités.

La newsletter

Outil privilégié d'APRÈS-GE pour communiquer avec son réseau, la newsletter est aussi un vecteur de

communication mis à disposition des membres pour diffuser leurs annonces, leurs appels ou simplement faire connaître leurs événements.

En 2014, l'équipe a mis en ligne une nouvelle version de la newsletter avec un graphisme amélioré. Cette version permet également de recueillir des données précises telles que le taux de lecture, les articles lus, etc.

La liste de diffusion compte aujourd'hui plus de 6'500 abonné-e-s.

Le portail de consomm'action

Ce portail en ligne permet de rendre visibles les biens et services proposés par nos membres. Au total, il ne recense pas moins de 370 références à Genève qui proposent des prestations dans de nombreux secteurs d'activités tels qu'agences de voyage, banques, services informatiques, vente de produits de toutes sortes, agriculture bio, commerce équitable, services sociaux et médicaux, enseignement, etc.

À travers le portail, **les membres offrent des réductions aux autres membres de la chambre.**



Les événements marquants

15.01.2015 - Quelles compétences pour renforcer et développer votre entreprise de l'ESS?

Atelier pour recenser les besoins de formation continue et proposer une offre de formation adaptée s'inscrivant dans les valeurs de l'ESS.

12.03.2015 Journée de l'économie sociale et solidaire - Réalités genevoises

Un coup de projecteur sur l'économie sociale et solidaire (ESS) à Genève! Co-organisée avec la Ville de Genève, cette journée a réuni plus de 150 personnes. L'audience diversifiée était issue de collectivités publiques du Canton de Genève, d'acteurs économiques de l'ESS et non ESS, de milieux académiques, ainsi que d'autres partenaires de la Chambre.

Modérée par M. Didier Gendraud, la matinée a permis aux participants de découvrir les principaux résultats de l'étude statistique 2015 (cf. p.6). L'introduction de Mme Sandrine Salerno, Conseillère administrative de la Ville de Genève, a souligné le rôle de l'ESS en tant qu'alternative à l'économie classique. L'intervention de Carole Zraggen Linser, notre Présidente, a rappelé l'importance des valeurs de l'ESS, ainsi que les fondements de la définition de l'ESS adoptée par la Chambre dont le critère central de la lucrativité limitée. Mathieu de Poorter, Coordinateur du projet Observatoire ESSpace pour APRÈS-VD, la Chambre vaudoise de l'économie sociale et solidaire, a présenté les résultats démontrant que l'ESS est une réalité économique reconnue au niveau international et un secteur économique inscrit dans la loi de nombreux pays. Sophie Swaton, première assistante au Centre

17.03.2015 - Économie solidaire : la source d'une nouvelle théorie économique

Présentation du livre *Principes d'économie solidaire* par leurs auteurs, Eric Dacheux et Daniel Goujon. Les auteurs nous ont présenté-e-s le «délibéralisme» (en alternative au libéralisme) qui se fonde sur l'étude empirique d'innovation dans l'économie solidaire. Face à l'impasse actuelle, cette théorie offre une conception radicalement nouvelle de l'économie.

Walras Pareto et à l'Institut de géographie et de durabilité (IGD) de l'Université de Lausanne, a présenté la méthodologie de l'étude statistique et rappelé l'importance et le caractère innovant de la définition de l'ESS unique développée par APRÈS-GE sur la base de critères inclusifs. Pour finir, Christophe Dunand, co-fondateur d'APRÈS-GE et membre du Comité, a présenté les perspectives de l'ESS genevoise.

Les participant-e-s ont ensuite pu découvrir quelques exemples pionniers d'économie sociale et solidaire avec Nicole Bardet, Thomas Descombes et Benoît Molineaux qui ont respectivement présenté les activités et les valeurs de la Banque alternative suisse, l'Agriculture contractuelle de proximité (ACP) et le projet de Coopérative d'habitation Équilibre.

En fin de matinée, une promenade était organisée à la découverte des arcades ESS dans le quartier de Plainpalais où les participants ont été chaleureusement accueillis par nos membres. La journée s'est achevée avec un apéritif dinatoire dans le Restaurant Un R de Famille de la Fondation Pro-Juventute, membre d'APRÈS-GE.



26.03.2015 - Logiciel libre : un outil pratique et engagé dans votre organisation/entreprise

La coopérative Itopie a animé une matinée de présentations et de débats sur l'utilisation des logiciels libres

21.04.2015 - ESS et marchés publics responsables: les clés pour remporter des appels d'offres

APRÈS-GE a organisé à l'intention de ses membres une réunion d'information sur les procédures d'appel d'offres de et avec la Centrale municipale d'achat et d'impression (CMAI) de la Ville de Genève. La CMAI a également présenté la notion d'«œuvres de bienfaisance» qui autorise, sous couvert de la clause d'exception de l'article 10 de l'Accord intercantonal sur les marchés publics (AIMP), le recours à un processus d'achat allégé.

19.05.2015 - Conférence sur l'entreprise sociale comme moteur d'innovation sociale

APRÈS-GE a participé à une journée d'étude sur le thème de l'entreprise sociale comme moteur d'innovation sociale, organisée par l'Université de Suisse italienne dans le cadre du projet ICSEM (International Comparative Social Enterprise Models).

15.06.2015 - Conférence-débat sur le thème des réseaux sociaux

Cette conférence a permis de mieux comprendre les modèles économiques des réseaux sociaux et de débattre sur le potentiel et les limites de l'utilisation des réseaux sociaux au sein de l'ESS.



12.03.2015
Journée de l'économie sociale et solidaire: réalités genevoises

8h30 — 14h
MEG – Boulevard Carl-Vogt 65-66 – 1205 Genève

- Résultats de l'étude statistique sur l'économie sociale et solidaire (ESS) genevoise
- Présentation d'entreprises de l'ESS
 - Visites de commerces ESS
 - Apéro dînatoire à un R de famille

Plus d'informations et inscriptions: www.apres-ge.ch



26.06.2015 Forum sur l'économie de l'avenir: solidaire - démocratique - écologique

APRÈS-GE a participé au Forum sur l'économie de l'avenir organisé par le Parti socialiste suisse. Nous y avons présenté l'ESS et participé à une table ronde sur les expériences et les défis d'une économie tournée vers l'avenir. Les 150 participants ont adopté la «Déclaration de Bienne» qui positionne clairement l'économie sociale et solidaire comme l'économie de l'avenir! Notre participation au forum a été l'occasion de tisser des liens avec des parlementaires à Berne et de lancer une réflexion sur l'essaimage de l'ESS dans le reste de la suisse.

PROGRAMME

- 09h30 **Accueil et introduction**
Stefan Hostettler (modérateur), Barbara Cysti (conseillère nationale SG) et Eric Nussbaumer (conseiller national BL)
- 09h45 **Exposé** Les entreprises démocratiques - le fondement d'une économie de l'avenir?
par **Hans A. Wüthrich**, titulaire de la Chaire de management international à l'Université de la Bundeswehr à Munich et Privat-docent à l'Université de St-Gall
- 10h30 **Exposé** chantier de l'économie sociale - Expériences du québécoises
par **Geneviève Huot**, directrice de la recherche et de la formation au Chantier de l'économie sociale, Québec
- 11h15 **Exposé** Pour une économie sociale et solidaire - même en Suisse!
par **Mathieu de Poorter**, chargé de la communication à la Chambre genevoise de l'économie sociale et solidaire, APRÈS-GE
- 11h30 Pause
- 12h00 **Débat** Une économie de l'avenir - oui, mais comment?
Expériences, défis, besoins d'intervention avec Geneviève Huot, Eric Nussbaumer, Christian Arrighetti (professeur en droit, Université de Lausanne), Christophe Dussard (directeur général de la société Réalizer, chargé de cours à la Haute école de gestion Genève et Ashoka Senior Fellow), Walter Hollenstein (Mantis Bau + Schwenker), Berne
- 13h00 Pause de midi

Les points traités en plénum seront traduits simultanément en allemand et en français



ECONOMIE DE L'AVENIR

Congrès: vendredi 26 juin 2015, de 09h30 à 17h00, au Palais des Congrès de Bienne

Qu'est-ce qu'une action économique responsable, éthique et axée sur le développement durable? Quelle place accorde-t-elle à la participation des collaborateurs et des autres parties prenantes? Aujourd'hui déjà, quels projets pilotes font de cette économie de l'avenir une réalité viable?

Inscription jusqu'au 5 juin 2015 au moyen du bulletin ci-joint ou sur www.economiedelavenir.ch

ORATEURS PRINCIPAUX

Geneviève Huot
Geneviève Huot est directrice de la recherche et de la formation au Chantier de l'économie sociale. Elle y travaille depuis 2001. Elle a aussi une expérience de la recherche en économie sociale de même qu'une connaissance fine des organisations qui forment l'économie sociale d'innovation en économie sociale au Québec. Avant de faire son entrée au Chantier, elle a été chercheuse au Centre de recherche sur les innovations sociales (CRISES) et la Fondation de l'économie sociale. Elle détient un baccalauréat en géographie de l'Université Laval (1999) et une maîtrise en sociologie de l'Université du Québec à Montréal (2000).

Hans A. Wüthrich
Hans A. Wüthrich est titulaire de la Chaire de management international à l'Université de la Bundeswehr à Munich et Privat-docent à l'Université de St-Gall. Parmi les chercheurs en management, il fait partie des anticonformistes. En tant qu'expert et conseiller de clients, il facilite les cadres à évaluer leurs propres actions et à engager des changements organisationnels. En 2007, il a reçu le prix Helmut von Foerster pour la cybertique d'organisation.

liens: économie de l'avenir dans la pratique

entreprises socialement et éthiquement responsables pour une économie de l'avenir que alternative / Barbara Felix, responsable Marketing & Communication)

structure coopérative est une force
Hiljity / Sonja Roos, chargée des projets stratégiques)

ndis pour la reconversion écosociale
a / Corrado Pardini, conseiller national BE, responsable du secteur industrie et matique et Manuel Wyss, responsable du chimie et pharmaceutique

rtification «B Corporation»
- Alp Switzerland / Jonathan Normand, membre fondateur)

- 15h15 Pause
- 15h45 Mise en commun des ateliers
- 16h00 **Une économie de l'avenir - Déclaration de Biel/Bienne**
Présentation et discussion
- 16h45 **Bilan et salutations**
- 17h00 Fin du Congrès



19-20.09.2015

Alternatiba Léman 2015

Les 19 et 20 septembre 2015, APRÈS-GE a activement participé au village transfrontalier des alternatives à Plainpalais. La tente animée par la Chambre a offert une vitrine aux activités de l'ESS et à plusieurs de ses membres. Nous avons également érigé le «mur de la transition», symbole du passage vers le monde de demain que nous voulons co-construire.

La Table ronde *Financer les entreprises de la transition* a dressé un état des lieux des offres de financement qui s'adressent aux entreprises de l'ESS et de la transition. Avec la participation de Mme Nicole Bardet (Banque alternative suisse -BAS), M. Philippe Spicher (Sustainable Finance Geneva), Mme Véronique Guislain (Plateforme Finances solidaires du pays de Montbéliard), Dr Vincent Pignon (membre du corps professoral de la Haute école de gestion de Genève - HEG, University of Applied Sciences Western Switzerland - HES-SO, et Président de la Swisscrowdfunding Association), et M. Eric Rossiaud (président de la CODHA).

Le week-end s'est poursuivi le dimanche matin avec le **Petit déjeuner & Réseautage de l'ESS pour les acteur-trice-s et entrepreneur-se-s sociaux et solidaires**.

Nous tenons à remercier les membres de la Chambre, ASSURETHIC, Comptabilis, La Mobilière et Ecoservices SA, qui ont soutenu financièrement la réalisation de l'espace ESS, ainsi que les membres de l'équipe qui se sont investis bénévolement tout au long du week-end pour animer le stand.



15.09.2015 - Première rencontre du réseau Éducation au développement durable dans la formation professionnelle

APRÈS-GE a présenté l'ESS et son rôle pionnier pour allier les trois axes du développement durable dans le cadre de cette journée organisée par la Fondation éducation21.

24 septembre – Café des bonnes pratiques «Relations avec les bénévoles : quelles bonnes pratiques ?»

Nadia Piemontesi, de l'association bénévolat Vaud, est venue présenter les principales bonnes pratiques liées à cette relation de travail. Le compte rendu du café est disponible sur notre site Internet (<http://www.apres-ge.ch/node/58746>).

16-20 novembre - APRÈS-GE et Essaim, partenaires de la Semaine mondiale de l'entrepreneuriat

APRÈS-GE a proposé deux événements particulièrement appréciés: la table-ronde interactive *Créer une entreprise sociale et solidaire: ils et elles l'ont fait!* Et l'atelier *Et si votre projet limitait sa lucrativité pour augmenter son impact sociétal?* Tout au long de la semaine, les étudiant-e-s et le grand public ont été invités à participer à l'ESScursion: rallye à la découverte d'entreprises sociales et solidaires, avec la complicité d'une douzaine de membre d'APRÈS-GE. Essaim a également fait partie du jury du **Concours de la meilleure idée**.

9.12.2015 – Projection en avant-première du film *Demain*

En partenariat avec CinéLux, une centaine de membres ont pu découvrir ce film présentant les alternatives pour une transition écologique, sociale et économique avant sa sortie dans les salles genevoises.



APRÈS-GE et L'ESS dans les médias

Pour la liste exhaustive, voir le coin média sur notre site Internet

- **25 février** - *Entreprendre autrement avec Essaim, une expérience unique à Genève*, Vivre-à-Genève n°59
- **4 mars** - *À Genève, des formations viennent encourager l'économie sociale et solidaire*, Tribune de Genève
- **21 mars** - *Ils ont fait le choix de ralentir*, RTS, Vacarmes
- **26 mars** - *Le mythe du microcrédit, entretien avec Jean-Michel Servet sur les désillusions liées au microcrédit, sur les monnaies locales et d'autres initiatives en lien avec l'ESS*, Le Temps
- **Avril-Mai** - *Coup de projecteur sur l'économie sociale et solidaire*, Vivre à Genève n°60
- **16 avril** - *L'économie responsable représente 400 millions*, La Tribune de Genève
- **20 mai** - *GEchangES: nouveau réseau d'économie sociale et solidaire*, L'AGEFI
- **Mai 2015** - *Chapitre sur l'ESS dans Trop riches, trop pauvres*, de Sophie de Rivaz, Gilbert Rist, Michel Bavarel, Edouard Dommen, Hélène Bourban, Martyna Olivet, Claude Fol, Association Cotmac & Éditions d'en bas
- **1 juin 2015** - *Quelle économie pour la transition?* par Christophe Dunand et René Longet, Le Courrier
- **10 juin 2015** - *Dans le quartier de Plainpalais, une autre économie existe*, Signé Genève
- **3 juillet 2015** - *L'économie de demain, c'est tout un programme*, Gauche Hebdo, n°27
- **29 juillet** - *Social et solidaire mais avant tout économique*, L'Hebdo
- **7 août** - *Le miam genevois est à portée de clic. Tour d'horizon*, Tribune de Genève
- **17 septembre** - *Alternatiba, un festival contre l'effondrement*, Le Temps
- **22 septembre** - *Les alternatives à la fête - Le festival des alternatives a débordé de projets et d'initiatives et attiré des dizaines de milliers de personnes*, Le Courrier
- **22 septembre** - *35'000 personnes ont défendu le climat à Plainpalais*, Tribune de Genève
- **19 septembre** - *Le festival sur le réchauffement climatique Alternatiba bat son plein à Genève*, RTS 12:45
- **23 septembre** - *Un stagiaire HES pour promouvoir l'économie sociale et solidaire*, Le quotidien jurassien
- **23 septembre** - *Enregistrements durant le festival Alternatiba*, Podcasts de la Fabrik
- **22 octobre** - *L'ESS, la Chambre de l'économie sociale et solidaire*, NODE
- **23 octobre** - *Au plus près des légumes, reportage chez Cultures Locales*, Gauchebo
- **3 novembre** - *Une chambre genevoise pour booster l'ESS*, Avise
- **9 novembre** - *Sans l'économie sociale et solidaire, pas d'avenir pour la COP21!*, Huffington Post
- **20 novembre 2015** - *L'ARC signe un Contrat économique sectoriel Économie sociale et solidaire 2014-2016 aux côtés de la Région Rhône-Alpes et de la CRESS*, L'ARC
- **17 décembre** - *La coopérative d'habitation change le monde*, Le Courrier

Les escapades de Natacha

Natacha de Santignac, journaliste, blogueuse et voyageuse, nous propose de l'accompagner dans ses «petites escapades» au cœur de l'économie sociale et solidaire, à la découverte des membres de la Chambre!

Avec elle, nous avons fait la connaissance d'Atelier bois, de l'entreprise Culture Locale, de la Librairie du Boulevard, de la Maison des enfants des Grottes et de l'OSEO, Œuvre suisse d'entraide ouvrière de Genève. Ses articles sont en ligne sur notre site Internet.

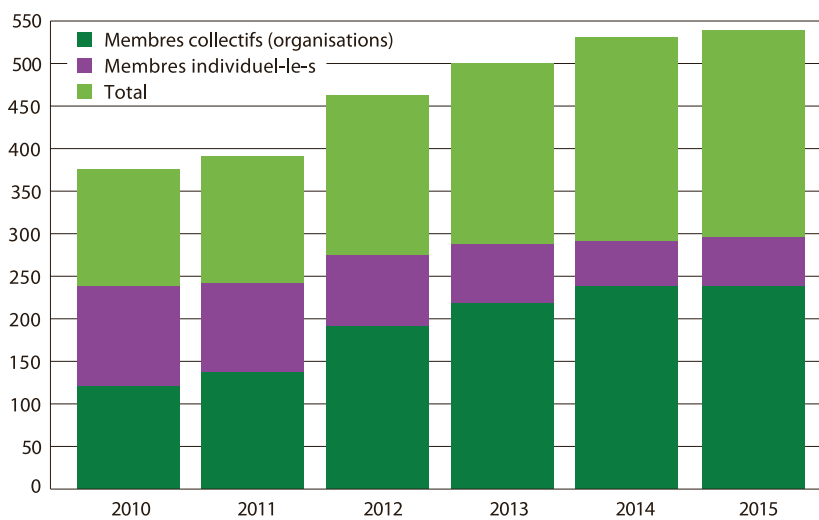
Nous tenons à la remercier chaleureusement de son engagement bénévole et de sa série d'articles sur ces perles de l'ESS!



Les membres

Fin 2015, la Chambre comptait 279 organisations et 253 membres individuel-le-s, soit un total de 532 membres. Pendant l'année, APRÈS-GE a eu le plaisir d'accueillir 39 nouveaux membres individuel-le-s et 36 nouvelles entreprises/organisations. En parallèle, 34 organisations et 30 membres individuel-le-s ont démissionné.

Évolution du nombre de membres depuis 2010



En 2015, le montant des cotisations perçues a atteint CHF 55'806.-.

Près de 10% (CHF 5'485.-) a été versé par des membres individuel-le-s.

Cotisations des organisations

- 86% payent une cotisation comprise entre CHF 100.- et 299.-
- 14% payent une cotisation de plus de CHF 299.-. En termes d'entrées, le montant des cotisations payées par ces structures représente 46% du volume total des cotisations perçues. Parmi celles-ci, 26% payent plus de CHF 700.-.
- Le 4% des structures qui paient une cotisation supérieure à CHF 700.- représente 28% du volume financier des cotisations.

Le groupe de réflexion sur le rôle des membres individuel-le-s

Constitué en 2014, un groupe de travail d'une quinzaine de membres individuel-le-s s'est réuni à plusieurs

reprises en 2015 dans le but de réfléchir à l'articulation entre membres collectifs et membres individuel-le-s au sein de la Chambre.

Le groupe a commencé par **identifier le rôle que les membres individuel-le-s peuvent jouer pour promouvoir et renforcer l'économie sociale et solidaire**: participer à la réflexion sur l'ESS, en devenant ambassadeurs, véhiculer ses valeurs dans son entourage, soutenir et lancer des initiatives citoyennes

ou des actions et projets spécifiques, soutenir les acteurs de l'ESS en devenant consomm'acteurs ou en offrant du bénévolat ou du mentorat pour soutenir des projets spécifiques.

Le groupe s'est ensuite penché sur **le processus d'adhésion des membres individuel-le-s** en faisant des propositions de modification afin d'intégrer des engagements spécifiques à ces membres. Le rôle de la Chambre vis-à-vis des membres individuel-le-s a également été discuté avant que ne

soit abordée la question de la pondération en AG des voix des membres individuel-le-s par rapport à celles des membres collectifs. Cette problématique a abouti sur une série de questions de fond qu'il faudra analyser de plus près dans les mois à venir.

Les perspectives 2016

Compte tenu des changements au sein de l'équipe et au niveau des ressources de la Chambre, 2016 risque d'être une année de transition pendant laquelle nous serons obligés de revoir à la baisse l'organisation d'événements et les actions de promotion.

La finalisation de la vérification rétroactive des critères auprès de nos membres devrait nous prendre encore quelques mois en 2016. Valoriser les expériences ESS et nos membres pionniers dans le cadre de rencontres autour du développement durable et de la transition ainsi que dans les milieux académiques reste un axe

de travail qui nous est cher. Nous tenons également à poursuivre le programme des Cafés des bonnes pratiques et ne manquerons pas de saisir toutes les occasions de renforcer le réseautage entre nos membres.

2016 sera également une année de bilan sur les axes stratégiques 2011-2015. Sur cette base, des réflexions seront menées pour redéfinir ou réaffirmer une vision commune et partagée, et identifier les futures missions de la Chambre.

Les chiffres clés de l'année

Les membres

- 532 membres dont 279 organisations et 253 membres individuel-le-s
- CHF 55'000.- versés au titre des cotisations

Communication

- 100'848 visites sur le site Internet d'APRÈS-GE
- 16 newsletters/ mailing
- Plus de 6'340 abonné-e-s
- Taux moyen de lecture de 26%



Résultats financiers

ACTIFS	AU 31.12.2015	AU 31.12.2014
ACTIFS CIRCULANTS		
Liquidités	117'599.69	282'632.71
Débiteurs	35'691.61	16'421.70
Débiteurs des entrepreneurs salariés	35'917.24	31'080.03
Charges payées d'avance	4'233.63	91'744.27
Produits à recevoir	116'209.55	94'079.708
TOTAL ACTIFS CIRCULANTS	316'245.70	515'958.41
ACTIFS IMMOBILISÉS		
Garanties et cautions (y compris entrepreneurs salariés)	21'512.35	21'492.15
Immobilisations incorporelles des entrepreneurs salariés	2'234.00	4'467.00
TOTAL ACTIFS IMMOBILISÉS	23'746.35	25'959.15
TOTAL DES ACTIFS	339'992.05	541'917.56
PASSIFS		
FONDS ÉTRANGERS		
Fonds étrangers à court terme		
Créanciers divers	11'794.75	19'455.60
Créances envers entrepreneurs salariés	16'289.43	23'590.24
Créanciers charges sociales	34'145.92	11'382.10
Salaires à payer entrepreneurs salariés	-	17'740.65
TVA due	10'567.67	12'006.18

Bilan pour l'exercice clos le 31.12.2015

Charges à payer	16'906.12	20'798.14
Charges à payer entrepreneurs salariés	1'707.52	-
Produits reçus d'avance	1'185.50	1'185.50
Comptes courants avec les entrepreneurs-salariés	93'567.50	98'517.05
Total fonds étrangers à court terme	186'164.41	204'675.46
TOTAL FONDS ÉTRANGERS	186'164.41	204'675.46
FONDS AFFECTÉS PAR DONATEURS OU RECETTES PROPRES AUX FONDS		
Fonds affecté projet Essaim	-	46'432.02
Fonds affecté projet Visibilité et renforcement de l'ESS	30'000.00	30'000.00
Fonds affecté projet Interreg	-	-
Fonds affecté projet PEC	-	73'763.91
Fonds affecté étude statistique	-	13'000.00
TOTAL FONDS AFFECTÉS	30'000.00	30'000.00
Fonds propres		
Résultats reportés	174'046.178	146'754.48
Résultat de l'exercice	-50'218.53	27'291.69
Total fonds propres	123'827.64	174'046.17
TOTAL DES PASSIFS	339'992.05	541'917.56



Compte de résultat pour l'exercice clos le 31.12.2015

COMPTES	2015	2014
PRODUITS		
Contributions des collectivités publiques		
Etat de Genève	625'779.00	587'780.24
Ville de Genève	350'000.00	372'000.00
Confédération	-	23'047.00
CCGC & OCE, aide à l'emploi	10'308.45	29'883.95
Subvention en nature ville de Genève	1'320.00	-
TOTAL CONTRIBUTIONS DES COLLECTIVITÉS PUBLIQUES	987'407.45	1'012'711.19
DONS ET CONTRIBUTIONS PRIVÉES		
Contributions Fondation CH pour projet PEC	31'963.02	-
Dons privés	-	2'380.00
TOTAL DONS FONDATIONS	31'963.02	2'380.00
AUTRES PRODUITS		
Cotisations membres	56'450.65	52'739.96
Revenus de ventes et prestations	77'643.17	92'528.70
Revenus des entrepreneurs salariés	545'214.40	420'044.67
Dissolution de provision	-	7'557.84
Produits et recettes diverses	6'716.82	11'478.89
Revenus financiers	539.63	756.84
TOTAL AUTRES PRODUITS	686'564.67	585'106.90
TOTAL PRODUITS	1'705'935.14	1'600'198.09

CHARGES		
Charges de personnel		
Salaires	1'209'896.25	1'030'462.35
Charges sociales	168'695.60	144'958.45
Autres charges de personnel	44'710.39	20'868.83
Remboursement des assurances	-35'399.10	-22'952.30
TOTAL CHARGES DE PERSONNEL	1'387'903.14	1'173'337.33
FRAIS GÉNÉRAUX		
Achats entrepreneurs salariés	26'241.13	31'372.82
Honoraires	199'647.77	123'566.13
Frais de locaux	117'870.20	122'288.11
Frais administratifs	78'060.06	61'244.78
Frais d'événements	29'761.76	12'368.50
Frais de promotion et de représentation	41'470.33	43'166.80
Constitution de provision ou correction d'actifs	7'441.39	-
Comptes courants avec les entrepreneurs salariés	-4'949.55	-1'080.00
Amortissements entrepreneurs salariés	2'233.00	2'233.00
Charges financières	3'670.37	8'611.95
TOTAL FRAIS GÉNÉRAUX	501'446.46	403'772.09
TOTAL CHARGES	1'889'349.60	1'577'109.42
RÉSULTAT NET, AVANT RÉSULTAT DES FONDS	-183'414.46	23'088.67
Attributions aux fonds	-	-13'000.00
Utilisation des fonds	133'195.93	17'203.020
RÉSULTAT NET	-50'218.53	27'291.69



Résultats sectoriels pour l'exercice clos le 31.12.2015

	APRÈS GÉNÉRAL	PROGRAMME PPE+	ESSAIM INCUBATEUR	RUCHE CO-WORKING
PRODUITS				
Contributions des collectivités publiques	660	625'779	360'968	0
Autres produits	70'575	0	37'059	0
Produits internes	13'960	0	52'475	0
TOTAL PRODUITS	85'195	625'779	450'502	0
CHARGES				
Achats	0	34'300	1'052	0
Charges de personnel	88'213	491'274	383'748	0
Frais généraux	42'772	98'607	114'717	0
Autres charges	5	238	298	0
Charges internes	2'956	1'360	1'611	0
TOTAL CHARGES	133'946	625'779	501'427	0
RÉSULTAT NET, AVANT RÉSULTAT DES	-48'751	0	-50'925	0
Attributions aux fonds	0	0	0	0
Utilisation des fonds	13'000	0	46'432	0
RÉSULTAT NET	-35'751	0	-4'493	0

FORMATION ESS	INTERREG	MAISON DE L'ESS	PROJET PEC	ENTREPRENEURS SALARIÉS	ELIMINATION CH./PROD.INT.	TOTAL
0	0	0	31'963	0	0	1'019'370
0	0	28'164	0	439'813	0	686'565
0	0	0	0	3'090	-72'362	0
0	23'047	28'164	31'963	442'903	-72'362	1'705'935
0	0	0	92'644	31'373	0	154'237
0	0	0	1'054	309'332	0	1'387'903
0	369	32'755	0	50'077	0	348'490
0	0	0	3'083	6'758	0	-1'280
0	0	0	13'960	45'363	-72'362	1
0	369	32'755	110'741	442'903	-72'362	1'889'349
0	-369	-4'591	-78'778	0	0	-183'414
0	0	0	0	0	0	0
0	0	0	73'764	0	0	133'196
0	-369	-4'591	-5'014	0	0	-50'218



Variations des fonds affectés pour l'exercice clos le 31.12.2015

2015	AU 1.1.	ATTRIBUTIONS	UTILISATIONS	TRANSFERTS	AU 31.12
FONDS AFFECTÉS					
Etude Statistique	13'000.00	-	-13'000.00	-	-
Projet Essaim	46'432.02	-	-46'432.02	-	-
Projet Visibilité et renforcement de l'ESS	30'000.00	-	-	-	30'000.00
Projet InterReg	-	-	-	-	-
Projet PEC	73'763.91	-	-73'763.91	-	-
TOTAL FONDS AFFECTÉS	163'195.93	-	-133'195.93	-	30'000.00

2014	AU 1.1.	ATTRIBUTIONS	UTILISATIONS	TRANSFERTS	AU 31.12
FONDS AFFECTÉS					
Etude statistique	-	13'000	-	-	13'000
Projet Essaim	50'543.82	-	-4'111.80	-	46'432.02
Projet Visibilité et renforcement de l'ESS	30'000.00	-	-	-	30'000.00
Projet InterReg	11'180.09	-	-11'180.09	-	-
Projet PEC	75'675.04	-	-1'911.13	-	73'763.91
TOTAL FONDS AFFECTÉS	167'398.95	13'000.00	-17'203.02	-	163'195.93

Tableau de flux de trésorerie pour l'exercice clos le 31.12.2015

FLUX FINANCIERS PROVENANT DE L'ACTIVITÉ D'EXPLOITATION	2015	2014
PRODUITS		
Résultat net de l'exercice	-50'218.53	27'291.69
Amortissement d'immobilisations corporelles	2'233.00	2'233.00
Diminution/(Augmentation) créances d'exploitation	-24'107.12	41'680.78
Diminution/(Augmentation) comptes de régularisation actif	65'380.79	-22'100.30
Augmentation/(Diminution) dettes à court terme	-11'377.00	-45'852.38
Augmentation/(Diminution) comptes de régularisation passifs	-8'841.57	58'459.95
TOTAL FLUX FINANCIERS PROVENANT DE L'ACTIVITÉ D'EXPLOITATION	-26'930.43	-55'207.16
FLUX FINANCIER PROVENANT DE L'ACTIVITÉ D'INVESTISSEMENT		
(Investissements)/désinvestissements en immobilisations financières	-20.20	5'579.00
(Investissements)/désinvestissements en immobilisations corporelles	-	-6'700.00
TOTAL FLUX FINANCIER PROVENANT DE L'ACTIVITÉ D'INVESTISSEMENT	-20.20	-1'121.00
FLUX FINANCIER PROVENANT DE L'ACTIVITÉ DE FINANCEMENT		
Augmentation /(diminution) des dettes à long terme	-	-
Augmentation/(Utilisation) des fonds affectés	-133'195.93	-4'203.02
TOTAL FLUX FINANCIER PROVENANT DE L'ACTIVITÉ DE FINANCEMENT	-133'195.93	-4'203.02
TOTAL VARIATION DES LIQUIDITÉS		
Liquidités au début d'exercice	282'632.71	343'163.89
Liquidités en fin d'exercice	122'486.15	282'632.71

Les instances

Les instances d'APRÈS-GE

1. L'assemblée générale

L'assemblée générale ordinaire d'APRÈS-GE du 19 mai 2015

Les membres présents ont validé les comptes et le rapport d'activités 2014. Lors de cette assemblée générale, le projet Alternatiba (18-20 septembre 2015) a été présenté et deux membres du Comité ont exposé un nouvel axe de travail pour une transition vers une économie de la durabilité (texte en ligne sur le site Internet de la Chambre). L'Assemblée générale a également procédé à l'élection statutaire du Comité pour une nouvelle législature de deux ans.

La présentation des grandes lignes du Rapport d'activité 2014 a mis le focus sur les 10 ans de la Chambre, l'aboutissement de l'important travail de tous les membres qui ont rempli la grille des critères ESS et la publication d'une étude.

Assemblée générale extraordinaire du 10 novembre 2015

Des Assemblées générales extraordinaires sont convoquées occasionnellement pour solliciter l'intelligence collective et faire émerger des réflexions des membres de la Chambre. L'Assemblée générale du 10 novembre avait pour thème central le développement des échanges commerciaux entre les membres. Des discussions fructueuses ont été menées autour du projet de monnaie locale transfrontalière, le Léman, et du futur portail ESS.

Par ailleurs, cette AG extraordinaire a abordé les questions suivantes:

- L'information et la mobilisation sur le projet de rénovation et extension de la Maison des associations
- Des modifications de statuts pour que la Chambre puisse être reconnue d'utilité publique.

Le Comité

Élu pour la législature 2015-2017, le Comité d'APRÈS-GE est composé de 12 membres bénévoles:

- Mme Carole Zraggen Linser, présidente
- M. Christophe Dunand, secrétaire
- M. Eric Rossiaud, trésorier
- M. Grégory Chollet
- M. Jérôme Laederach
- M. René Longet
- M. Michel Pluss
- M. Mathieu Quentin
- Mme Shantala Dishon
- Mme Sandrine Meyer-Chanson
- M. Claude Mudry
- M. Rolin Wavre

L'équipe

L'équipe de la Chambre compte 13 salarié-e-s à temps partiel (50-80%), soit 9,4 EPT.

- **Caroline Piffaretti**, conseillère en création d'activités économiques à Essaim à 70%
- **Fabienne Teftsian**, conseillère en insertion

- professionnelle PPE+ à 40 % depuis juillet 2015
- **Fanny Bernard**, conseillère en création d'activités économiques à Essaim à 70%
- **Gaëlle Senebier-Giouse**, responsable du pôle emploi et formation à 80% jusqu'en octobre
- **Lara Baranzini**, responsable du Pôle développement et promotion de l'ESS à 60%
- **Ludivine Bertizzolo**, chargée d'administration et d'insertion PPE+ à 70%
- **Marc Bieler**, secrétaire général à 80%
- **Marie-Laure Ferretti**, conseillère en insertion professionnelle PPE+ en CDD pendant 7 mois à 60%
- **Mathieu de Poorter**, chargé de communication et gestion membres à 60%
- **Mathieu Jacquesson**, chargé de communication APRÈS-GE et conseiller en création d'activités économiques à Essaim à 60%
- **Muriel Besse**, conseillère en création d'activités économiques à Essaim à 50%
- **Pascale de Senarclens**, conseillère en insertion professionnelle PPE+ à 60% en congé sabbatique de mars à octobre.
- **Paula Mourra**, assistante administrative à 70% depuis juin 2015
- **Raphaël Guichon**, responsable du pôle développement économique jusqu'en septembre, puis responsable de l'administration centrale
- **Sandra Vazquez**, conseillère en insertion professionnelle PPE+ à 60%
- **Sara Poncini**, assistante administrative à 70%, en congé maternité de juillet à décembre

L'équipe a été renforcée par :

- **Juan Carlos Godoy**, en mission PPE+ de chargé de projets à Essaim
- **Magali Floris**, en mission PPE+ de deux mois en qualité d'assistante en communication
- **Matthieu Dumoulin**, qui effectue un stage à APRÈS-GE dans le cadre de son Master ingénierie de projets en économie sociale et solidaire à l'Université de Haute Alsace
- **Nicolas Cossettini**, en mission PPE+ de six mois dans le pôle développement et promotion de l'ESS
- **Pascal Biner**, en mission PPE+ de six mois dans le pôle développement et promotion de l'ESS

Remerciements

Nous tenons à remercier :

- Tous nos membres, individue-le-Is ou collectifs, qui contribuent par leurs actions à renforcer l'ESS genevoise
- Les membres du Comité pour leur travail bénévole
- Toute l'équipe salariée, et en particulier:
- Gaëlle Senebier-Giouse, qui a contribué avec succès pendant sept ans au développement du programme PPE+ et nous a quittés en octobre pour donner une nouvelle direction à sa carrière
- Fanny Bernard, Mathieu de Poorter, Mathieu Jacquesson, Muriel Besse et Raphaël Guichon pour leur travail et leur engagement au service de la promotion de l'ESS
- Pascal Biner et Nicolas Cossettini, en mission PPE+, qui ont contribué au succès du stand ESS à Alternatiba
- ASSURETHIC, Comptabilis, La Mobilière et Ecoservices SA, membres de la Chambre, qui ont soutenu financièrement la réalisation de l'espace ESS à Alternatiba, ainsi que les membres de l'équipe qui se sont investis bénévolement dans l'animation du stand tout au long du week-end
- Natacha de Santignac, journaliste, blogueuse et voyageuse pour son engagement bénévole et qui à travers une série d'articles nous a fait découvrir des acteurs de l'ESS
- Sophie Swaton, de l'Université de Lausanne, pour son accompagnement scientifique dans le cadre de l'étude statistique
- La Ville de Genève, dont le soutien a rendu possible la publication du *Panorama de l'économie sociale et solidaire* et l'organisation de la journée de l'ESS le 12 mars 2015
- La Ville de Genève pour son soutien financier à l'incubateur Essaim
- L'Office cantonal de l'emploi dont le partenariat et la confiance rendent possible la mesure PPE+
- Tous nos partenaires, fournisseurs et clients qui permettent le développement de l'ESS à Genève.

Liste des membres

Découvrez la liste à jour de nos membres sur notre portail de consomm'action

- <http://public.apres-ge.ch/consommation-durable>

RA

2015

Rue des Savoises, 15 | 1205 Genève
info@APRES-GE.ch | +41 22 807 27 97

WWW.APRES-GE.CH

 **Chambre de l'économie
sociale et solidaire**
APRÈS-GE